



สถานการณ์โรคติดเชื้อไวรัสโคโรนา 2019 (COVID-19) ประเทศไทย

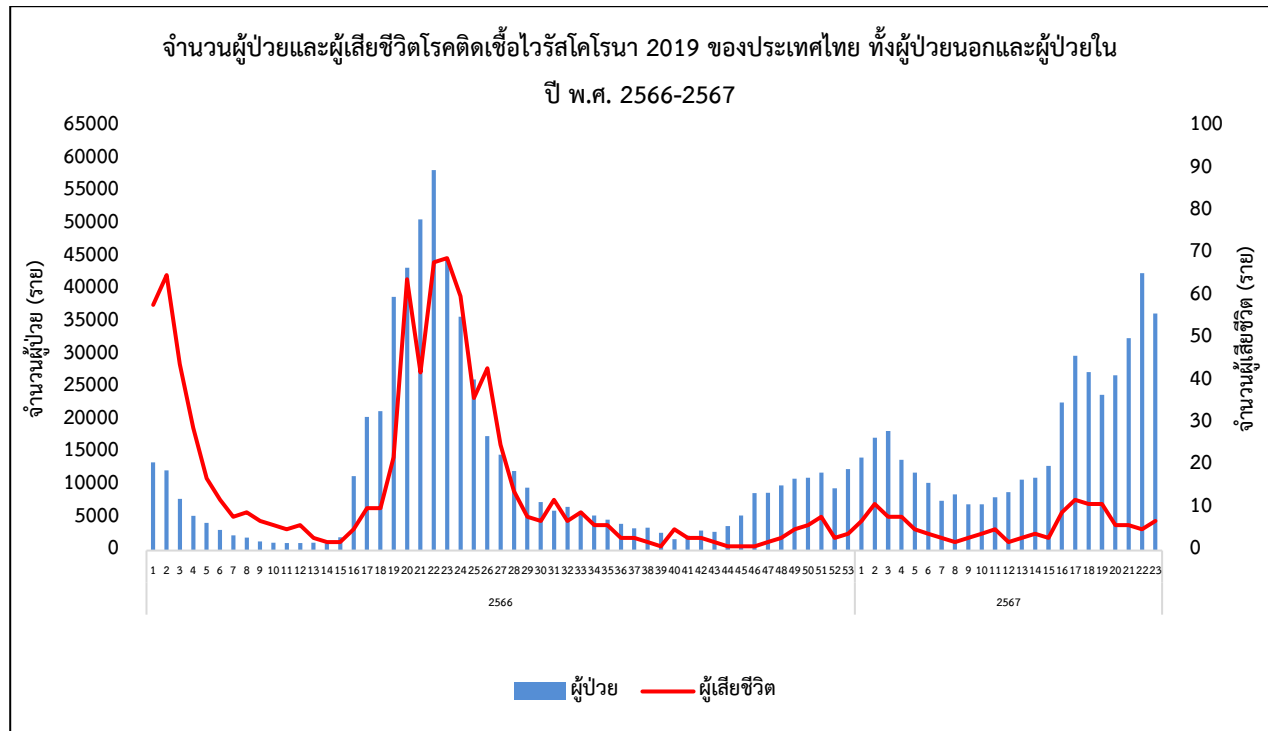
ข้อมูล ณ วันที่ 17 มิถุนายน 2567

กองระบาดวิทยา กรมควบคุมโรค

โรคติดเชื้อไวรัสโคโรนา 2019 (COVID-19)

โรคติดเชื้อไวรัสโคโรนา 2019 (COVID-19) เกิดจากไวรัสโคโรนา (SARS-CoV-2) อาการของผู้ป่วยโรค COVID-19 มีหลายอาการที่สำคัญ คือ อาการที่เกี่ยวข้องกับระบบทางเดินหายใจ เช่น ไอ หายใจลำบาก และมีไข้สูง ส่วนอาการอื่นๆ อาจรวมถึงอ่อนเพลีย ปวดกล้ามเนื้อ ท้องร่วง เจ็บคอ มีภาวะเสียการรับรู้กลิ่นและการรุกรูรส แม้ผู้ป่วยส่วนใหญ่จะมีอาการไม่รุนแรง แต่ก็มีส่วนที่อาการหนักมากที่ต้องเข้ารับการรักษาในโรงพยาบาล ซึ่งความรุนแรงของโรคขึ้นอยู่กับหลายปัจจัย เช่น สายพันธุ์ของเชื้อก่อโรคที่ได้รับ อายุ โรคประจำตัว และระดับภูมิคุ้มกันของโรคของผู้ป่วย โดยเฉพาะเด็กเล็ก ผู้สูงอายุ และผู้ที่มีระบบภูมิคุ้มกันต่ำถือเป็นผู้ที่มีความเสี่ยงสูงต่อการเจ็บป่วยที่รุนแรงและการเกิดโรคแทรกซ้อนหรือเสียชีวิตได้

ข้อมูลจากรายงานระบบเฝ้าระวังโรค (Digital Disease Surveillance, DDS) กองระบาดวิทยา ระหว่างวันที่ 7 มกราคม - 15 มิถุนายน 2567 (ข้อมูล ณ วันที่ 17 มิถุนายน 2567) พบแนวโน้มผู้ป่วยและผู้เสียชีวิตเพิ่มขึ้น โดยจำนวนผู้ป่วยสะสม 411,025 ราย เสียชีวิต 144 ราย ในจำนวนนี้เข้ารับการรักษาเป็นผู้ป่วยใน 26,126 ราย โดยผู้ที่มีอาการรุนแรงมีภาวะปอดอักเสบสะสม 748 ราย และใส่ท่อช่วยหายใจสะสม 339 ราย กลุ่มอายุที่พบอัตราป่วยต่อแสนประชากรสูงสุด 3 อันดับแรก คือ 0-4 ปี (1,210.46) รองลงมา 30-39 ปี (1,069.55) และ 20-29 ปี (1,018.03) ตามลำดับ ส่วนผู้เสียชีวิต ข้อมูลสัปดาห์การระบาดที่ 23 (ระหว่างวันที่ 9 - 15 มิถุนายน 2567) พบผู้เสียชีวิต 7 ราย ส่วนใหญ่เป็นกลุ่ม 608 และไม่ได้รับวัคซีน หรือได้รับ 2 เข็ม แต่ไม่ได้รับเข็มกระตุ้น นอกจากนี้ กรมควบคุมโรค ได้รับรายงานเหตุการณ์การระบาดแบบกลุ่มก้อนของโรค COVID-19 จากโปรแกรมการตรวจสอบข่าวการระบาด ระหว่างวันที่ 1 มกราคม - 16 มิถุนายน 2567 พบว่ามีรายงานการระบาดแบบกลุ่มก้อนสูงสุด 3 ลำดับแรก คือ เรือนจำ โรงเรียน และผู้ที่เข้าร่วมในศาสนพิธี เช่น วัด มัสยิด เป็นต้น เนื่องจากมีการรวมตัวของกลุ่มคนเป็นจำนวนมาก ส่งผลให้เกิดการแพร่ระบาดของโรคได้มากกว่าสถานที่อื่นๆ



สรุปและคำแนะนำ

ปัจจุบันพบผู้ป่วยและผู้เสียชีวิตด้วยโรคติดเชื้อไวรัสโคโรนา 2019 มีแนวโน้มไม่คงที่ตั้งแต่ช่วงปลายเดือนมีนาคม เป็นต้นมาจนถึงปัจจุบัน แต่คาดว่าจำนวนผู้ป่วยรายสัปดาห์จะยังเพิ่มขึ้นและน่าจะสูงสุดในช่วงเดือนมิถุนายนถึง กรกฎาคม (เทียบกับปี 2566) โดยที่พบผู้ป่วยรักษาในโรงพยาบาลและมีอาการรุนแรง ผู้เสียชีวิตในกลุ่ม 608 โดยเฉพาะกลุ่มอายุ 70 ปีขึ้นไป อย่างไรก็ตาม ขอความร่วมมือให้หน่วยงานระดับพื้นที่เฝ้าระวังและติดตามสถานการณ์โรคอย่างใกล้ชิด โดยเฉพาะในสถานศึกษาและเรือนจำ กรณีสถานศึกษาควรเน้นย้ำการคัดกรองเด็กนักเรียนทุกเช้า หากพบมีอาการระบบทางเดินหายใจให้สวมหน้ากากอนามัย และแจ้งผู้ปกครองพาไปรับการรักษา ส่วนเรือนจำควรเน้นย้ำการคัดกรองผู้มีอาการทางเดินหายใจและรีบคัดแยกผู้ป่วย หรือหากพบเป็นกลุ่มก้อนให้แจ้งเจ้าหน้าที่สาธารณสุขในพื้นที่ทันที รวมถึงเน้นย้ำมาตรการป้องกันควบคุมโรคให้ประชาชนทราบ หากสงสัยป่วยแนะนำให้สวมหน้ากากอนามัยทุกครั้งและเข้าพบแพทย์หากมีอาการไม่ดีขึ้น เน้นย้ำกลุ่มเสี่ยง 608 สวมหน้ากากอนามัยในที่สาธารณะ และเลี่ยงสัมผัสใกล้ชิดผู้ป่วยโควิด19 เพื่อลดความเสี่ยงในการสัมผัสเชื้อ หากกลุ่ม 608 ติดเชื้อควรรีบพบแพทย์ เพื่อลดการป่วยรุนแรงและเสียชีวิต